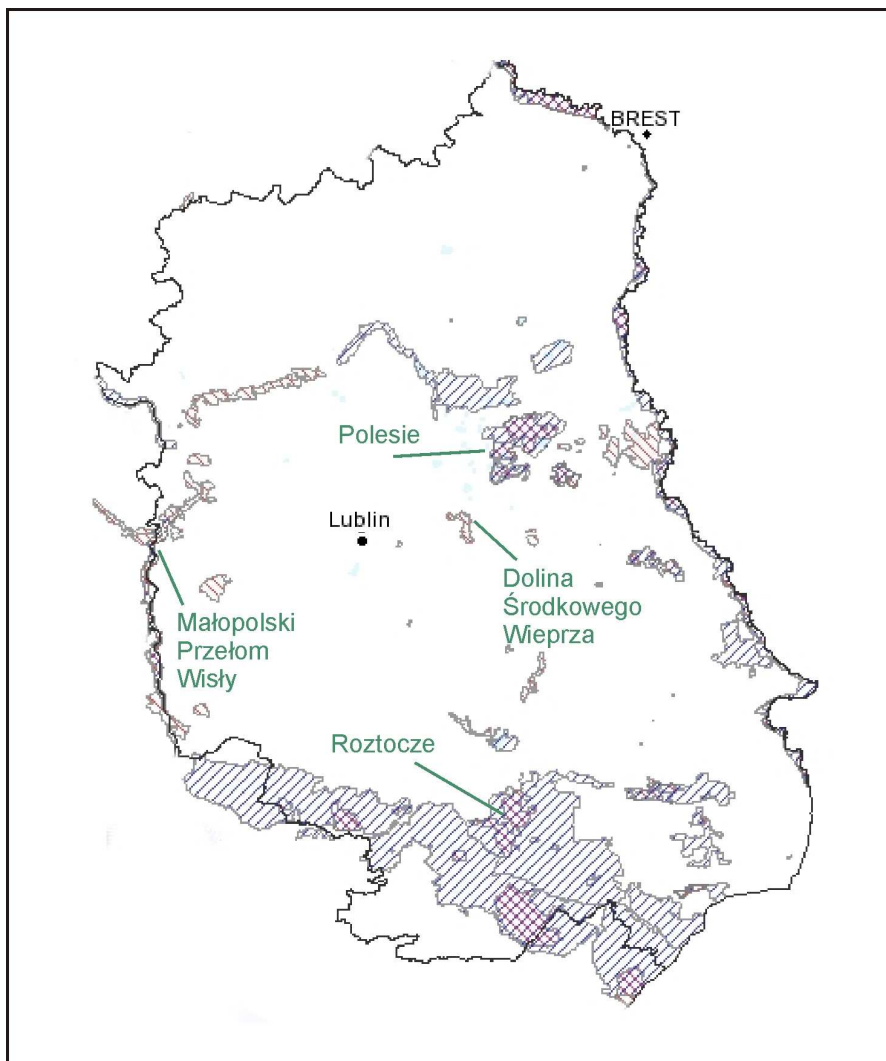




## Program sesji terenowych 21 Zjazdu Hydrobiologów Polskich

*Lubelszczyzna to magiczna kraina pogranicza, która łączy Wschód i Zachód - zarówno w sensie przyrodniczym jak i kulturowym. Tutaj przebiega granica między dwiema wielkimi jednostkami fizycznogeograficznymi: Europą Zachodnią (Wyżyna Lubelska i Roztocze) i Wschodnią (Polesie). To kraina lessowych wąwozów i wapiennych wzgórz ale i unikatowych torfowisk, meandrujących rzek oraz urokliwych jezior. Tutaj, obok siebie, od wieków stały kościoły, synagogi i cerkwie, a gotyk i renesans spotykał się z kulturą bizantyjską. Tę różnorodność krajobrazów (choć tylko w niewielkim fragmencie) chcemy Państwu pokazać w czasie sesji terenowych 21 Zjazdu Hydrobiologów Polskich.*

### Mapa poglądowa



Lokalizacja sesji terenowych na tle obszarów NATURA 2000 w województwie lubelskim.

## Sesja terenowa: Polesie Lubelskie, 12 IX 2009 r.

(opracowanie: Monika Tarkowska-Kukuryk)

### Ścieżka dydaktyczna im. Prof. Stanisława Radwana (Ścieżka Sławy) Poleski Park Narodowy



Fot. www.poleskipn.pl

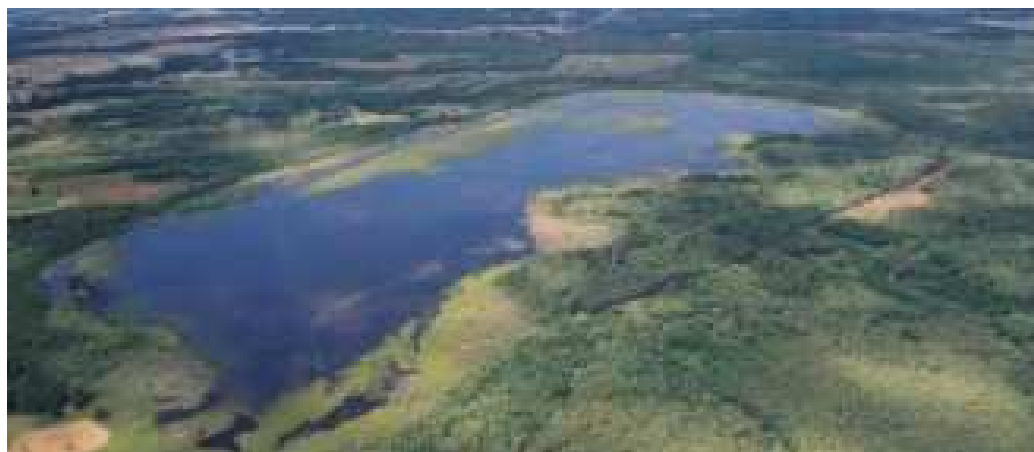
Ścieżka dydaktyczna „Sławy” jest jedną z pięciu ścieżek przyrodniczych udostępnionych w granicach Poleskiego Parku Narodowego, jej długość wynosi około 3,5 km. Początek znajduje się za Ośrodkiem Dydaktyczno-Muzealnym PPN w Załuczu Starym. Prezentuje cenne zespoły leśne: subborealną brzezinę bagienną oraz ols kępowo-dolinkowy, a także torfowisko przejściowe i różne typy łąk. Jej szczególną atrakcją są rośliny mięsożerne i kwitnące storczyki. Ścieżka kończy się pomostem nad jeziorem Łukie. Jest to największe z jezior parku (powierzchnia 136,7 ha) Zaliczane jest ono

do zbiorników płytkich (głębokość maksymalna 6,5 m), eutroficznych. Głównym gatunkiem roślinności



Fot. www.poleskipn.pl

zanurzonej jest osoka aloesowata, która porasta zwartym kobiercem ponad 50% powierzchni dna zbiornika. Jezioro reprezentuje linowo – szczupakowy typ rybacki. W składzie gatunkowym ichtiofauny występują lin, szczupak, karaś pospolity i srebrzysty, okoń, sumik karłowaty oraz różanka.



Fot. A. Różycki

## Łowisko Specjalne „Jezioro Skomielno”

Powierzchnia jeziora Skomielno wynosi 75 ha a głębokość maksymalna 6,5 m. Położone jest na terenie gminy Sosnowica w powiecie parczewskim. Od 1999 roku ogroblowane i podłączone w system kanału Wieprz-Krzna, od 2005 roku funkcjonuje jako łowisko specjalne.



Fot. M. Tarkowska-Kukuryk



Fot. M. Tarkowska-Kukuryk

Zbiornik należy do jezior typu makrofitowego (powierzchnia fitolitoralu zajmuje 48%; widzialność krążka Secchiego w płytszych partiach sięga dna, zaś w najgłębszej części dochodzi do 4 m), reprezentuje linowo-szczupakowy typ rybacki. W skład ichtiofauny wchodzi: płoć, wzdręga, szczupak, lin, okoń i karaś srebrzysty.

### Informacje organizacyjne.

1. Harmonogram: wyjazd z Lublina (Kliniki Weterynaryjne UP ul. Głęboka 30) w sobotę 12 IX **ok. godz. 9.00**, powrót ok. godz. 17.00-18.00.
2. Uczestnicy zaopatrują się w ekwipunek turystyczny (odzież, wygodne obuwie, spray na komary itp.) oraz prowiant we własnym zakresie.
3. Koszt wynosi **40 zł od osoby**. Opłata obejmuje przewóz uczestników z - i do Lublina, opłatę za wejście do Poleskiego Parku Narodowego oraz Ognisko z posiłkiem nad jeziorem Skomielno.

## Sesja terenowa: Roztocze, 12 IX 2009 r.

(opracowanie: Krzysztof Czernaś)

Program wyjazdu obejmuje zwiedzanie:

1. Barokowy kościół modrzewiowy z XVII w. z cudownym obrazem Matki Bożej Szkaplerznej z Dzieciątkiem w Tomaszowie Lubelskim;

2. Rezerwat krajobrazowy "Nad Tanwią" - osobiwością tego rezerwatu są 24 progi "szumy", wypłukane wodą w skalistym korycie na długości zaledwie 200 m. Lasy łągowe i olsowe, powyżej bór jodłowy a na wierzchołkach bór sosnowy;



Fot.: kkraj.pttk.pl

3. Rezerwat krajobrazowy "Czartowe Pole"-naturalny odcinek potoku Sopot, w miejscu jego przełomu przez strefę krawędziową Roztocza Środkowego z wodospadami wypłukanymi przez wodę w piaskowcu trzeciorzędowym;

4. Rezerwat krajobrazowy "Szum" - dziewiczy las łągowy i olsowy w dolinie rzeki, zdegradowane zbiorowiska roślinne w sztucznie utworzonym zalewie na rzece Szum, pomnikowe, wielowiekowe (500-600 lat) dęby w Górecku Kościelnym (w zależności od czasu);



Fot.: www.roztozanski.pl

5. Zwierzyniec - **Roztoczański Park Narodowy**: muzeum dydaktyczne i ścieżka dydaktyczna na Bukową Górę ( na bardzo krótkim odcinku naturalne zbiorowiska lasu - bór sosnowy, bór jodłowy i buczyna karpacka), dolina rzeki Świerszcz, konik polski. Browar zwierzyniecki;

6. Obiad – restauracja „Młyn” w Zwierzyńcu;

7. Zabytki Zamościa - miasta wpisanego na listę Światowego Dziedzictwa Zasobów Kulturowych i Naturalnych UNESCO.

### Informacje organizacyjne.

1. Harmonogram: wyjazd z Lublina 12.09.2009 r. **godz. 7<sup>30</sup>**, (Kliniki Weterynaryjne UP, ul. Głęboka 30); powrót do Lublina w godzinach wieczornych.

2. Koszt wynosi **40 zł od osoby**. Opłata obejmuje przewóz uczestników z - i do Lublina, śniadanie (suchy prowiant + grochówka) oraz obiad w restauracji „Młyn” w Zwierzyńcu.

## Sesja terenowa: Dolina Środkowego Wieprza - spływ kajakowy , 12-13 IX 2009.

(opracowanie: Wojciech Pęczuła)

**Wieprz** to prawobrzeżny dopływ Wisły i najważniejsza rzeka Lubelszczyzny. Odcinek proponowanej trasy spływu położony jest w środkowym biegu rzeki, częściowo na terenie Nadwieprzańskiego Parku Krajobrazowego.



Fot. W. Pęczuła

Rzeka przełamuje się tutaj przez ostatnie wzniesienia Wyżyny Lubelskiej i wpływa na Polesie Lubelskie, dzięki czemu po obu stronach rzeki podziwiać można urozmaicone i malownicze krajobrazy. Na omawianym odcinku Wieprz silnie meandruje, tworząc



Fot. W. Pęczuła

liczne zakola oraz starorzecza. Nurt jest powolny, co w połączeniu z głębokim korytem i brakiem naturalnych przeszkód powoduje, że szlak należy do nieuciążliwych i stosunkowo łatwych. Na większej części Wieprz płynie przez tereny rolnicze, choć dolina i łóżysko rzeki nie są silnie przekształcone i łatwo można znaleźć zaciszne i urokliwe miejsce na biwak. Po drodze podziwiać można także liczne zabytki kultury m.in. malownicze ruiny zamku w Zawieprzycach.



Fot. I. Pocheć

## Informacje organizacyjne.

1. Harmonogram spływu: wyjazd z Lublina w sobotę 12 IX ok. godz. 8.00. Powrót do Lublina **w niedzielę 13 IX** ok. godz. 18.00.
2. Uczestnicy zaopatrują się w ekwipunek turystyczny (odzież itp.) oraz prowiant we własnym zakresie. W ramach opłaty planowany jest **jeden posiłek** wieczorem pierwszego dnia.
3. Nocleg planowany jest w schronisku PTSM **w warunkach turystycznych** (pokoje wieloosobowe, wspólne sanitariaty i kuchnia). Należy wziąć ze sobą śpiwór.
4. Spływ odbędzie się **bez względu na warunki** pogodowe (deszcz, niska temperatura).
5. Uczestnicy ubezpieczają się **we własnym zakresie**, zobowiązują się także do przestrzegania ogólnie przyjętych dla turystyki wodnej zasad bezpieczeństwa.
6. Koszt wynosi **75 zł** od osoby. Opłata obejmuje przewóz uczestników z - i do Lublina, transport kajaków i bagażu, wypożyczenie kajaków, nocleg, ognisko i posiłek wieczorny.
7. Ze względu na ograniczoną liczbę miejsc, o zakwalifikowaniu decyduje **kolejność zgłoszeń**.

*Pytania dotyczące organizacji spływu prosimy kierować bezpośrednio do osób odpowiedzialnych:  
Dr Agnieszka Szczurowska (agnieszka.szczurowska@up.lublin.pl)  
Dr Wojciech Pęczuła (wojciech.peczula@up.lublin.pl)*

## Sesja terenowa: Kazimierski Park Krajobrazowy, 12 IX 2009 r.

(opracowanie: Michał Solis)

Kazimierski Park Krajobrazowy jest obszarem o szczególnym bogactwie przyrodniczym, krajobrazowym i kulturowym. Położony w krainie wąwozów lessowych obejmuje m. in. fragment doliny Wisły będącej korytarzem ekologicznym sieci Natura 2000 oraz Specjalny Obszar Ochrony



Fot. W. Pęczuła

„Przełom Wisły w Małopolsce”. Uzupełnieniem tych walorów jest zespół zabytkowej zabudowy Kazimierza Dolnego, uznany za pomnik historii.

Program sesji terenowej obejmuje:

1. Rejs statkiem z Kazimierza Dolnego w górę Wisły: Na odcinku małopolskiego przełomu Wisła ma wybitnie roztokowy charakter, z piaszczystymi łachami i wyspami. Płaskie dno jej doliny kontrastuje ze stromymi i wysokimi zboczami zbudowanymi z lessów i wapieni.

2. Rezerwat „Krowia Wyspa”

Rezerwat „Krowia Wyspa” to szczególnie cenny fragment ostoi ptactwa położony w nurcie rzeki Wisły. Obecność licznych wysp piaszczystych umożliwia gniazdowanie wielu

gatunków ptaków wodnych: sieweczki, rybitwy rzecznej i białoczelnej, rzadko spotykanego w głębi łądu ostrygojada i lęgnącego się w nietypowym dla siebie środowisku rycyka.

### 3. Wąwóz „Korzeniowy Dół”

Okolice Kazimierza Dolnego to jeden z obszarów o rekordowym w skali Europy zagęszczeniu wąwozów lessowych. Do najpiękniejszych należy wąwóz „Korzeniowy Dół”. To typowa głębocznica lessowa uformowana nie tylko spływającą wodą, ale i działalnością człowieka. Szczególnie malowniczy charakter nadaje swoista kompozycja odsłoniętych korzeni drzew na zboczach wąwozu.



Fot. W.Pęczuła

4. Kazimierz Dolny z ruinami średniowiecznego zamku i z kompleksem cennych zabytków epoki renesansu jest unikalnym elementem krajobrazu kulturowego, harmonijnie komponującym się z otaczającą przyrodą. Obecność dawnej warowni i spichlerzy to zarazem świadectwo dużego znaczenia historycznego tego miasta położonego na dawnym szlaku handlowym i żegludowym.

5. Obiad – Dom pracy Twórczej KUL w Kazimierzu Dolnym.

### Informacje organizacyjne.

1. Harmonogram: wyjazd z Lublina 12.09.2009 r. **godz. 8<sup>30</sup>**, (Kliniki Weterynaryjne UP, ul. Głęboka 30); powrót do Lublina ok. godz. 18.00.

2. Koszt wynosi **50 zł od osoby**. Opłata obejmuje przewóz uczestników z - i do Lublina, rejs po Wiśle oraz obiad.